

**Paimennus –
trendi, vai halutaanko monien alkuperältään
paimentavien rotujen alkuperäistarkoitus tuoda
pysyvästi mm. koetoimintaan?**

Innovaatoristeily 2011

Jorma Lahti

SCY-FCF



1946

Tervetuloa sytyttämään



- [Video](#) -

Sytyttely: Paimennusvaiston ja kiinnostuksen eläimiin herääminen.

Sisältö

- Eläintensuojelusta
- Paimennuksesta (lyhyesti)
- Muutamia paimentavia rotuja
- Jalostuksen työkalut kasvattajalle (pohdintaa)
- Paimennuskokeet ja taipumuksen mittaamisesta (SCY:n taipumuskoelälyhyesti)
- Yhteenveto

Eläintensuojelu

- Paimennusharrastus poikkeaa monesta muusta koiraharrastuksesta siten, että mukana on kolmas osapuoli, esim. lampaat tai naudat.
- Koiran ja ohjaajan tulee aina kunnioittaa paimennettavia.
- Harjoitellaan kokeneen paimennukseen erikoistuneen lampurin luona ja hänen ohjauksessaan. Lampaiden tulee olla tottuneita koiriin.
- Paimentamisen tulee tapahtua aina paimennettavien ehdoilla ja ei-toivottuun käyttäytymiseen tulee olla nopeat keinot puuttua. Koiran kytkeminen liinaan ja paimensauva auttavat tarvittaessa puuttumista koiran toimintaan.
- Aggressiivisesti paimennettavia tai ihmisiä kohtaan käyttäytyvä koira tulee poistaa välittömästi laitumelta.
- Huolehdittava vakuutusasiat kuntoon ennen paimentamaan menoa. Koiran omistaja vastaa koiransa tekemisistä.

Paimenkoirat ja paimennus

- Kaikki paimenkoirarodut jakavat vahvan taipumuksen kontrolloida muiden eläinten liikkumista.
- Paimenkoiria käytetään tilallisen apuna eläinten siirroissa haluttuun suuntaan tai paikkaan. Paimennettavina yleisimmin lampaat ja nautakarja.
- Paimenkoiria on jalostettu erityisesti paimennusominaisuuksia silmällä pitäen. Hyviä ominaisuuksia paimenkoiralle ovat älykkyys, kuuliaisuus, nopeus ja kestävyys.
- Yleisimpiä paimenkoirarotuja ovat bordercollie sekä muut colliet, australiankarjakoira, australiankelpie, unkarin-paimenkoirat, sekä australiinpaimenkoira.

Paimenkoirat ja paimennus

- Paimenkoirarodut tekevät paimennustyötä pitkälti samalla tavalla, mutta rotukohtaisia eroja löytyy.
- Paimenkoirarotuja löytyy kolmenlaista tyyppiä:
 - 1) Rotuja, jotka on kehitetty ajamaan laumaa edellään ja näykkimään nautoja kintereistä.
 - 2) Rotuja, jotka on kehitetty kokoavaksi ja pysäyttäväksi tyyppiä, jolloin koira pysäyttää erkaantuneet eläimet ja palauttaa ne takaisin laumaan paimenen luokse.
 - 3) Rotuja, jotka toimivat lauman vahtikoirana ja puolustavat sitä tunkeilijoilta.

Paimenkoirat ja paimennus

- Lammaskoirille on asetettu seuraavia vaatimuksia: työkykyisyys ja työhalu, oppimiskyky, tottelevaisuus sekä vaikeisiin ilmastoihin sopeutuminen. Koiran on oltava myös erittäin kestävä ja pystyttävä tarvittaessa nopeisiin käännöksiin.
- Koiran on myös hyvä erottua väritykseltään, niin maastosta kuin paimennettavista eläimistä, jotta lammaspaimen voi havaita sen jo kaukaa.
- Kaikkein vaikeimpia paimennettavia ovat koiralle vuohet, itsenäisen luonteensa vuoksi. Helpoimpia ovat taasen lampaat, jotka luonnostaan pysyvät laumoina.
- Muutamat paimenkoirarodut on kehitetty lyhytjalkaisiksi, jotta ne matalina pystyvät paremmin välttämään lehmien potkuja.
- Lypsylehmien kanssa työskentelevän koiran tulee olla rauhallinen, mutta vahvatahtoinen.

Paimenkoirat ja paimennus

- Paimenkoiran tulee työskennellä eläimillä ainoastaan ohjaajan kanssa ja hänen käskyjen mukaan.
- Koira ei korvaa aitauksia, joten sitä ei voi jättää paimentamaan eläimiä itsekseen.
- Paimennuksen harjoittelu sytyttelyineen, taipumuksen mittaamisineen, esikokeineen ja varsinaisine paimennuskokeineen ovat tärkeitä asioita, jotta eläinten käsittely tehdään oikein ja yhteisillä pelisäännöillä, kaikkia osapuolia kunnioittaen.
- Harrastaminen ilman yhteisiä sääntöjä ei ole tavoitteellista.

Paimenkoirat ja paimennus

- Valtaosa paimenkoirista on nykyisin kotikoiria ja perheen lemmikkejä, jotka eivät välttämättä koskaan pääse kohtaamaan maatilán eläimiä. Siitä huolimatta puhdas taipumus kehoittaa useita näistä koirista paimentamaan hellävaraisesti omaa perhettään, erityisesti perheen lapsia.
- Yleisesti ottaen nämä älykkäät koirat ovat erinomaisia kumppaneita, kuuliaisia ja suorittavat kauniisti niille annetut tehtävät.

Bordercollie

- Bordercollie on alkuperäisrotu, josta polveutuvat muut collie-sukuiset koirat, kuten mm. pitkäkarvainen collie, lyhytkarvainen collie, partacollie sekä shetlanninlammaskoira.
- Bordercollien pääasiallisena tehtävänä on yhä edelleen maailmanlaajuisesti paimennus. Se on erinomainen paimen nauta- ja siipikarjalle, mutta eniten sitä käytetään lampaiden paimennukseen.
- Bordercollie on pysäyttävää ja kokoavaa tyyppiä, eli luontaisimmillaan ne kiertävät karkaavan eläimen eteen, pysäyttävät sen, kääntävät sen takaisin laumaan ja tuovat lauman ohjaajan luokse.

Bordercollie

- Tunnetuin ero muihin paimenrotuihin nähden löytyy bordercolliesta, joka on ns. silmää käyttävä ja hiljaisuudessa paimentava rotu. Bordercollie paineistaa paimennettaviaan käyttäen katsetta ja saa näin lampaat tottelemaan.
- Kyky käyttää "silmää" tekee rodusta juuri bordercollien, ja sen otaksutaan syntyneen rodulle metsästyskoiraristeytysten ansiosta.
- Myös näyttävät hakukaaret ovat bordercollien tavaramerkki.
- Muut colliet ovat taas perinteisiä kroppakoiria, jolloin koira ohjaa vartalollaan ja omalla sijoittumisellaan paimennettavia haluttuun suuntaan. Aloittelevalla koiralla saattaa olla mukana myös epävarmuuden mukanaan tuomaa haukkumista, joka yleensä ajan kanssa vähenee.

Pitkä- ja lyhytkarvainen collie

- Collie on toiminut vuosisatoja paimenkoirana Skotlannin ja Englannin karuilla ylängöillä pääasiassa ajavana koirana ohjaamassa nautoja ja lampaita markkinoille, mutta myös lampaiden paimennuksessa.
- Aikojen saatossa paimennustehtävät ovat vähentyneet, mutta paimennusominaisuudet ja yhteistyöhalu on haluttu säilyttää rodussa. Tämän ansiosta collie on helppo ja lapsiystävällinen palveluskoira.
- USA:ssa collieilla on oma AWCA paimennustaipumustesti ja osa rodun kasvattajista on keskittynyt vaalimaan paimennustaipumusta jalostustavoitteissaan. Titteli HC (Herding Instinct Certified).
- SCY on epävirallisesti testannut collieiden paimennustaipumusta vuodesta 2009 lähtien taipumuskoehankettaan varten ja noin 20 % testatuista koirista on osoittanut omaavansa hyvää paimennustaipumusta.

Australiankarjakoira

- Noin vuonna 1840 Thomas Hall risteytti kaksi lyhytkarvaista blue merle collieta dingon kanssa. Nämä risteytykset kykenivät käsittelemään villiä karjaa kestävyytensä ja voimakkuutensa ansiosta. Koirat kykenivät kulkemaan tuhansia maileja karun maan äärimmäisissä olosuhteissa. Ne paimensivat kuten dingo; hiipivät hiljaa karjan taakse ja purivat.
- Tämän lisäksi tehtiin myös risteytyksiä dalmatialaisen kanssa, minkä sanotaan tuoneen karjakoiriin rakkauden hevosia kohtaan. Lisäksi taipumus omaisuuden vartiointiin kasvoi.
- Australiankarjakoira on ajava nautapaimen ja niitä työskentelee korvaamattomana apuna monien maiden karjatiljoilla.
- Australiankarjakoirasta on ollut suuri apu Australian lihatuotannolle, mahdollistaen tilallisille massiivisten karjalaumojen hallinnan.
- Lampaille australiankarjakoira on liian raju, eikä lypsykarjakaan siedä sen kovia otteita.

Lapinporokoira

- Lapinporokoira on saamelaisten poronhoidon avuksi jalostama koirarotu. Porokoiraa käytettiin apuna tokkien siirtämisessä, kokoamisessa ja erottelussa sekä porojen puolustuksessa susilta ja ahmoilta. Haukkuminen on paimentavalle porokoiralle työväline, ei itsetarkoitus.
- Ensimmäiset merkinnät poroja paimentavista koirista ovat vuonna 1674 ilmestyneessä Lapponia-kirjassa.
- Toisen maailmansodan loppupuolella käyty Lapin sota oli tuhoisa porokoirille. Toinen uhka porokoirien säilymiselle oli moottorikelkkojen tulo poronhoitotyöhön.
- Porokoirakerho ry. on vuodesta 1994 järjestänyt epävirallisia poronpaimennustestejä arvioidakseen lappalaiskoirien paimennustaipumusta sekä kykyä paimentaa porotokkaa.

Paimennus jalostuksen apuna

- Koiranäyttelyiden tehtävä on olla kasvattajille jalostusta ohjaava työkalu, tuomalla esiin rotujen huippuyksilöt:
 - näyttelymenestys ohjaa voimakkaasti jalostusvalintoja
 - vain murto-osa koirista on menestyviä näyttelytähtiä
 - yksittäisten koirien vaikutus jalostukseen on suuri
- Voisiko paimennus olla lisätyökalu kasvattajille laajentamaan jalostuspohjaa ja geenipoolia?

Paimennus jalostuksen apuna

- Entisaikaan lampureitten ja tilallisten työtehtävissä vain hyvin toimivat ja terverakenteiset koirat saivat lisääntyä.
 - valinta tehtiin työkyvyn mukaan
 - ulkomuotoon ei tuijotettu
 - paikalliset olot ratkaisivat
- 1870-luvulla alettiin järjestää paimenkoirakilpailuja, joista maanviljelijöillä oli mahdollista löytää apua siitoskoirien löytämiseen.
- Tuolloin alkoi myös rotujen jakaantuminen paimentavaan working collieen ja näyttelylinjaiseen show collieen.
- Working-collie -linjan koiria alettiin kutsua Bordercollieiksi.

Paimennus jalostuksen apuna

- Paimennusharrastuksen kautta on mahdollista löytää koirien perinteinen käyttötarkoitus ja sen ilmentymä, eli **paimennustaipumus** ja ohjata sitä kautta jalostusvalinnoilla rotuja käyttöominaisuuksiltaan takaisin toimivampaan sekä rakenteellisesti terveempään suuntaan.
- Kasvattajan jalostusvalintojen varaan jää lopulta se, kuinka paljon hän antaa paimennustaipumuksen vaikuttaa omaan kasvatustyöhön.
- Onko tietoa saatavilla?
→ **viralliset koetulokset KoiraNetissä toisivat jalostuksellisen tiedon laajalti näkyviin kaikille kasvattajille, tasapuolisesti.**

Taipumuskoee työkaluna

- **Jotta uusi työkalu saadaan käyttöön:**
- Paimennustaipumuksen mittaamiseen tarvitaan yhteinen koesäännöstö ja (tarvittaessa) rotukohtaiset arvosteluohjeet.
- Tuomari ja toimitsijakoulutukset.
- Taipumuskoekaita tulee pystyä järjestämään valtakunnallisesti.
- Pohjana voisi toimia:
 - Suomen Collieyhdistyksen taipumuskoehanke, laajennettuna haluttaessa myös muille paimentaville roduille, 9 kk ikäisestä, **ei yläikärajaa**.
 - Toinen rinnakkainen taipumuskoemalli on FCI-hankkeen mukanaan tuoma CANT-testi 6 – 18 kk ikäisille koirille.
- **Taipumustestaus on saatava virallisen säännösten alle ja tulokset virallisiksi KoiraNet jalostustietokantaan.**

Taipumuskokeen edut

- Kokonaisten pentueiden testaaminen n. 9 kk:n iässä ja jalostuksellisen tiedon saaminen paimennustaipumuksesta koirien ollessa nuoria, jolloin ympäristön vaikutus, koulutus ja kokemukset eivät ole vielä päässeet peittämään herkkää paimennustaipumusta.
- Antaa paljon tietoa pennun luonneominaisuuksista.
- Rodunomaisuus ohjaamaan jalostusvalintoja.
- Ei-rodunomaisesti käyttäytyvien koirien kohdalla tulee harkita aina jalostuksesta pois jättämistä:
→ arkuus, liiallinen pehmeys, toimintakyvyttömyys, aggressio.
- Taipumuskokeet eivät kilpaile varsinaisten paimennuskokeiden kanssa, vaan ovat tie niihin.

Paimennuskokeet ja taipumuksen testaaminen

(FCI) paimennuskoe luokka 3

(FCI) paimennuskoe luokat 1 & 2

(FCI) paimennuksen esikoe

Taipumuskoee "Collie"

- säännöt (min. **9 kk**, yhteiset)
- tuomarit + toimitsijat (yhteiset)
- **rotukohtaiset** arvosteluohjeet
- kokeen pöytäkirja (yhteinen)

Taipumuskoee "X"

- säännöt (min. **9 kk**, yhteiset)
- tuomarit + toimitsijat (yhteiset)
- **rotukohtaiset** arvosteluohjeet
- kokeen pöytäkirja (yhteinen)

Luontaisen paimennustaipumuksen

testausosio CANT

- säännöt (**6 kk–18 kk**)
- arvosteluohjeet
- kokeen pöytäkirja

Paimennusharrastus ja tavoitteet

Mahdollisuus kohdata lampaista	K	H	T
Taipumuskokeet	K	H	T
Paimennuksen esikokeet		H	T
Paimennuskokeet (alemmat luokat)		H	T
Paimennuskokeet			T

(K = kasvattajat, H = harrastajat, T = tilalliset)

Kokonaisuuden kannalta on tärkeää luoda mahdollisuus laajaan taipumustestaukseen.

Pohteita laitumen ääreltä

Taipumuskoekoe (paimenkoiralle)	Luonnetesti
Mittaa hyvin ja tuo esiin paljon samoja asioita kuin luonnetesti, mutta paimenkoiralle luonnollisemmassa ympäristössä. Ei ampumista.	Mittaa koiran luonnetta tietyinä hetkenä elämässä 15 minuutin ajan. Tärkeä jalostuksellinen mittari. Ampuminen (ääniherkkyys)
Paimennus	PK-lajit
Koira kannustetaan ja kehuaan oikeasta toiminnasta, ei ruokapalkkaa. Koira palkkautuu päästessään tekemään luonnollista pitkäkestoista työtä, eli paimennusta.	Koira kannustetaan ja kehuaan oikeasta toiminnasta, palkkaus joko ruoka tai lelu-palkalla. Koira odottaa saavansa palkan tehtyään suoritteensa pyydetysti ja oikein. Tärkeää on, että koira palkataan oikeaan aikaan.

Paimennuskokeet Suomessa

- Paimennuskilpailuja järjestävät Suomen Bordercolliet ja Australian kelpiet ry sekä Suomen Paimenkoirayhdistys ry.
- SBCAK:n alaiset kilpailut ovat Kennelliiton hyväksymiä ja tulokset kirjataan Kennelliiton tietokantoihin. Osallistumisoikeus on Kennelliiton hyväksymiin rekistereihin rekisteröidyillä bordercollieilla ja australiankelpieillä. Esikokeen suorittamalla, muun rotuiset voivat kilpailla ko. kisoissa.
- SBCAK:n kokeissa on yhtenä osana myös perusratasuoritus, joka on samalla jalostuksellinen koe, sillä saadakseen hyväksytyt tulokset koiran pitää suorittaa rata hyväksytysti sekä sillä pitää olla oikea parenta ja uroksella molemmat kivekset.
- SPKY kokeisiin ovat tervetulleita kaikki koirat rotuun tai papereihin katsomatta. Lisäksi erikseen SPKY:n perusrata

Paimennuskokeet Suomessa

- Epäviralliset taipumuskokeet:
 - Poropaimennuskokeet, Porokoirakerho ry.
 - SCY taipumuskoehanke 2009- (valtuustokäsittelyyn 2011)
 - Partacollieiden taipumuskokeet (tehty 3 vuotta), virallinen rodunomainen koe Ruotsissa.
- FCI paimennussääntöjen tuonti Suomeen 2011- (työnalla):
 - n. 20 rotujärjestöä alustavasti mukana
 - CANT taipumuskoee, esikoe, paimennuskoee
- AHBA (American Herding Breed Association):
 - Kisoja järjestetty Suomessa.
- ASCA (Australian Shepherd Club of America):
 - kokeita on järjestetty myös Suomessa.

SCY taipumusko

- Kiinnostus lampaisiin
- Taipumus hallita lampaita
- Henkinen kestävyys
- Yhteistyö ohjaajan kanssa

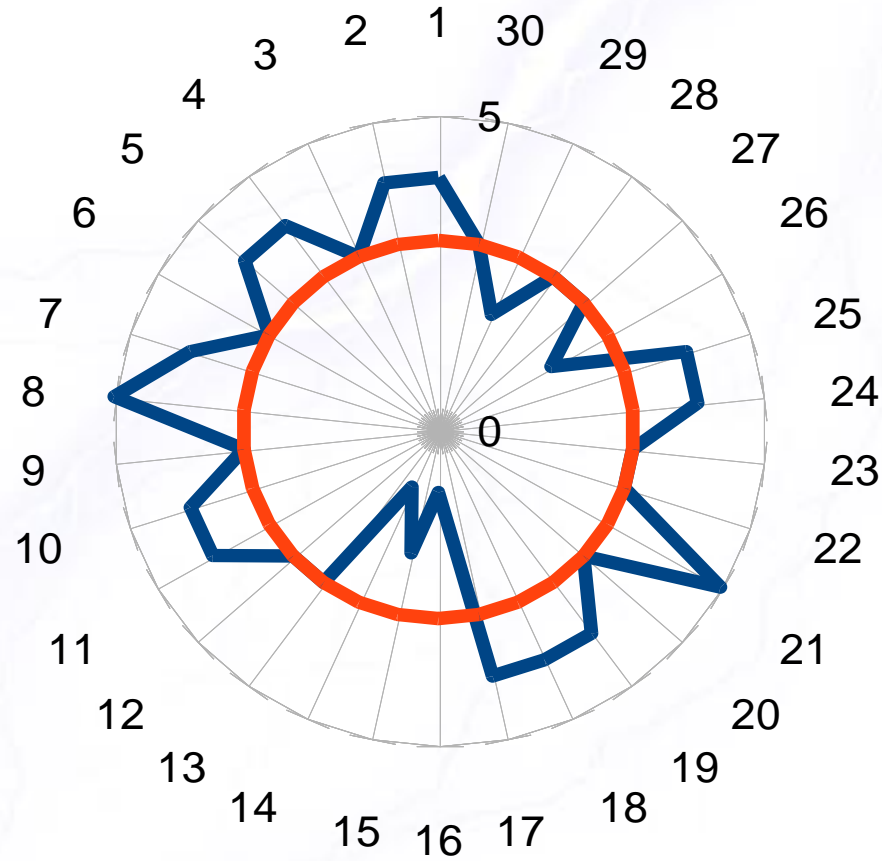


- Tilastokuvissa 30 koiran arvostelun keskiarvot

Kiinnostus lampaisiin

- Taipumuskokeessa on erittäin merkittävässä osassa se, **onko koira ylipäätään kiinnostunut paimennettavista**, eli lampaista.
- Mikäli kiinnostusta eikä työskentelymotivaatiota lampaille ole, ei päästä testaamaan myöskään taipumusta hallita lampaita tai henkistä kestävyyttä.
- Lampaat itsessään saattaa olla useamalle koirayksilölle jo se riittävän kova häiriö, jopa pelote.
- **Vahvaa paimennustaipumusta osoittava koira on kiinnostunut paimennettavistaan koko taipumuskokeen keston ajan.**

Kiinnostus lampaisiin



25/30

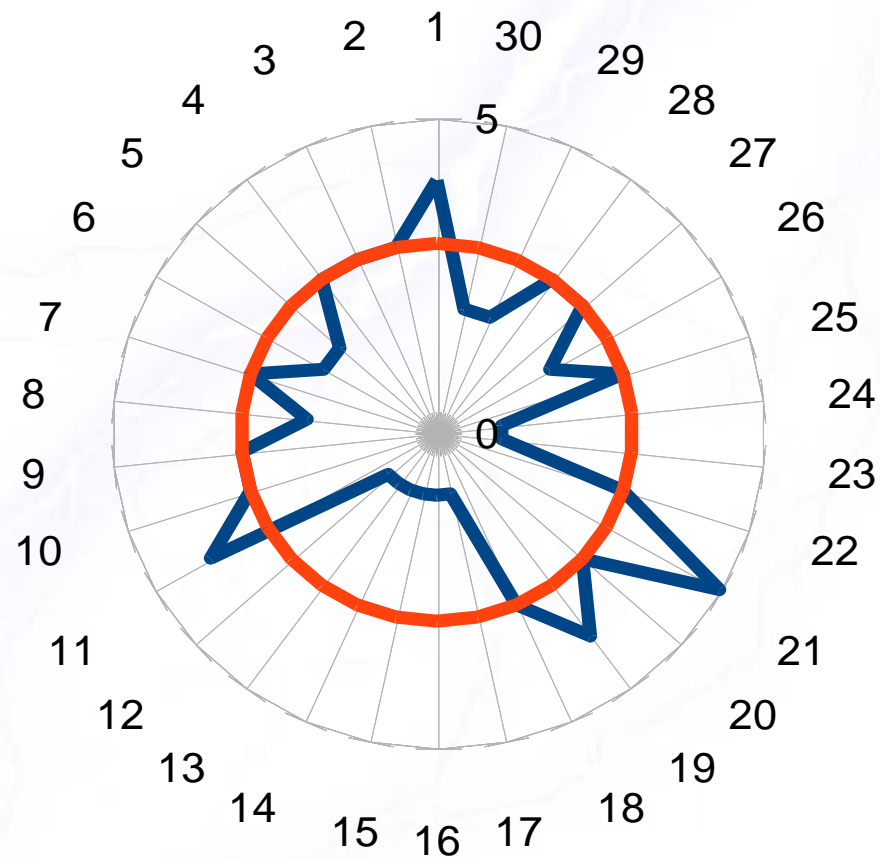
Taipumus hallita lampaita

- Tämä osio kuvastaa nimensä mukaan sen mitä koira tekee paimennettaviensa kanssa.
- Lähtekö aktiivisesti hallitsemaan lampaita, eli koirassa riittää auktoriteettiä ja rohkeutta kohdata useamman lampaan lauma ja saada se oma-aloitteisesti liikkeelle, eli tehdä rodunomaista taipumuksen mukaista hallintaa useamman lampaan laumalle.
- Osio kuvastaa myös **koiran uskallusta ja rohkeutta irtautua työskentelemään kauemmaksi ohjaajan välittömästä läheisyydestä.**

Taipumus hallita lampaista

- Kuinka koira sitten hallinnan tekee? Siististi paimennettavia kunnioittaen ja laumaa koossa pitäen tai ei keskittymällä koko laumaan, vaan pyrkimällä irrottamaan yksittäisiä eläimiä laumasta.
- Palauttaako erkantuneet lampaat takaisin laumaan ja ohjaajalle vai ei?
- Paimennustaipumusta osoittava koira pitää lauman kasassa, kuljettaa lampaista ja palauttaa laumasta irtautuneen lampaan takaisin laumaan ohjaajan läheisyyteen.

Taipumus hallita lampaita



14/30

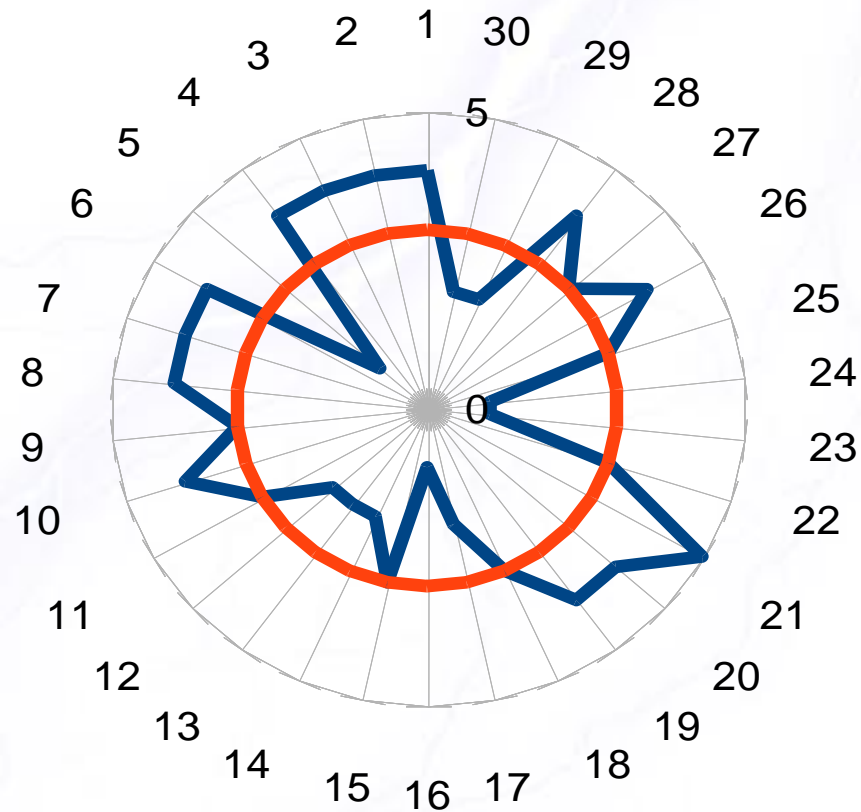
Henkinen kestävyys

- Tässä osiossa mitataan koiran henkinen kapasiteetti.
- Kestääkö koira ohjaajan taholta tulleita kieltoja taikka tiukempaa ohjausta, vai onko sitä mieltä ensimmäisestä vastoinkäymisestä, että pidä sinä emäntä/isäntä lampaasi.
- Tämä osio on ehkä se haastavin, koska ilman riittävää kiinnostusta ja riittävää taipumusta hallita paimennettavia ei myöskään koira osoita sellaista henkistä kapasiteettia, jonka mukaan tuomari voisi koiraa arvostella.
- Koira ei osoita riittävää taipumusta, jos antaa vastoinkäymisten vaikuttaa liikaa työskentelyynsä, jolloin koira voi tarvita mahdollisesti lisää sytyttyelyä lampailla.

Henkinen kestävyys

- Häirönä voi olla pelkästään ohjaajan yksiselitteinen kielto, kulkuväylän estäminen paimenkepillä, metalliaidan kolahdus tai ohjaajan puuttuminen liian rajuun työskentelyyn. Puhumattakaan paimensauvalla maahan isku kesken kaiken koiran eteen, kun koira on ryhtymässä johonkin ei sallittuun.
- Nuorilla uroksilla häiriönä ilmenee myös muiden urosten merkkailut ja juoksuiset nartut. Paimennuskisoihin on vapaa pääsy juoksunartuilla
- Hyvä paimennustaipumusta vahvasti osoittava koira ei päästä paimennettaviaan silmistään ja jatkaa yhtäjaksoista työskentelyä vastoinkäymisistä ja häiriöistä välittämättä, vaikkapa juoksuisesta nartusta.

Henkinen kestävyys

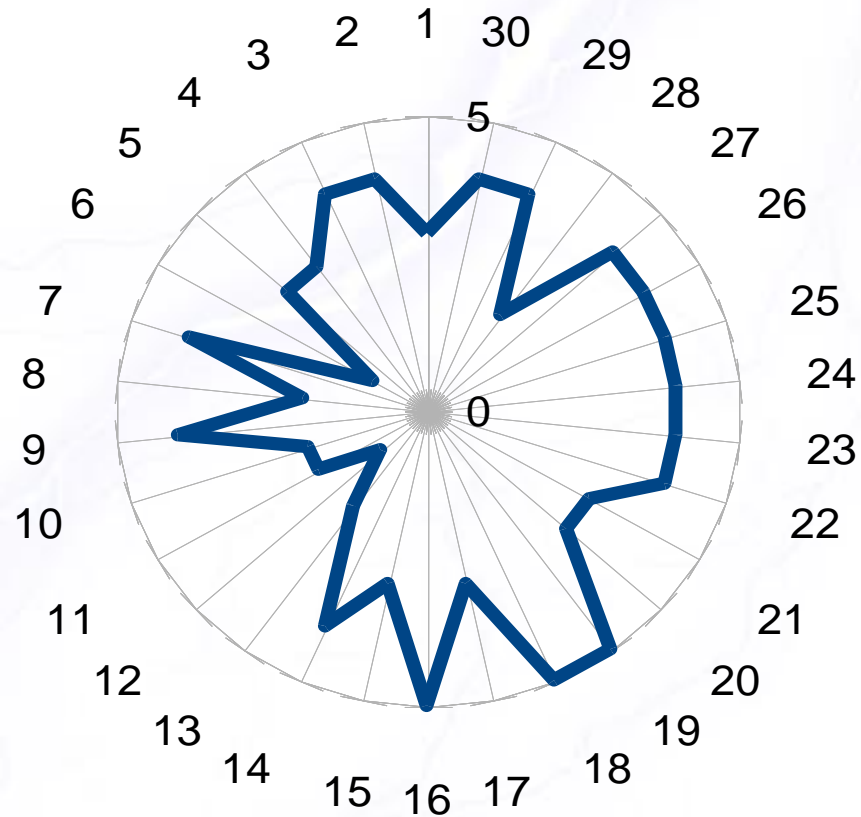


20/30

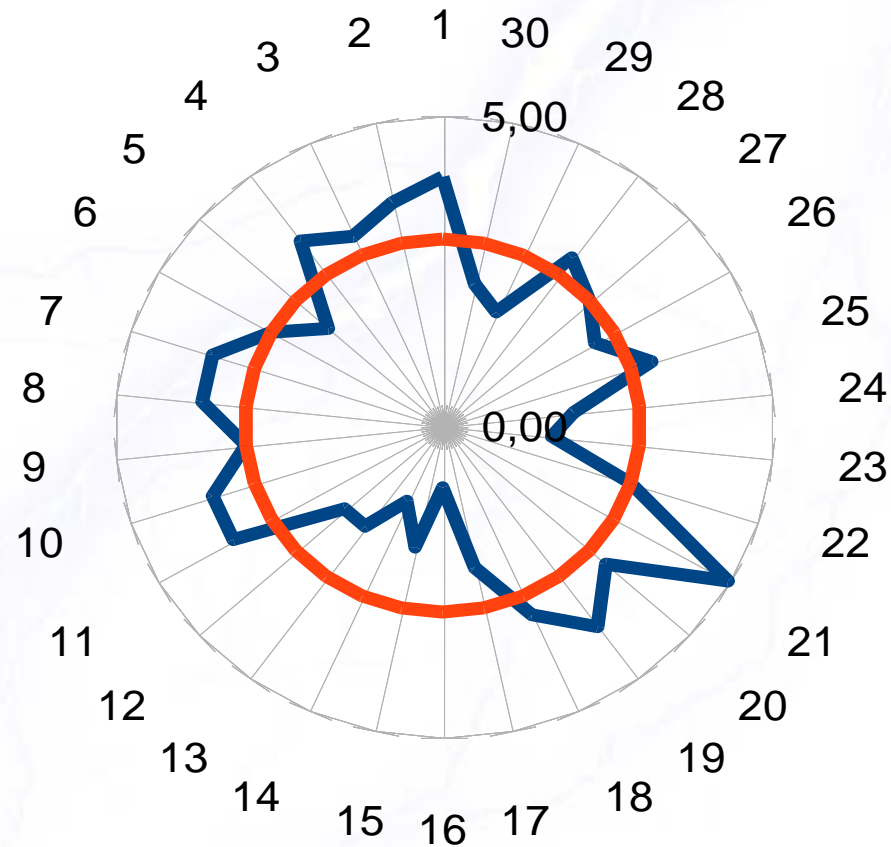
Yhteistyö ohjaajan kanssa

- Tämä osio mittaa koiran ja ohjaajan välistä yhteistyötä. Muistettavaa kuitenkin on, että taipumuskokeessa on ensisijaisena tavoitteena mitata koiran luontaista rodunomaista taipumusta lampaille, ja vasta toisena sitä, kuinka koira työskentelee ohjaajan kanssa.
- Erotetaan arvostelussa toisistaan koiran luontainen toiminta, sekä opittu että ympäristön muokkaama.
- Yhteistyöosio ei näin ollen vaikuta taipumuskokeen loppuarvosteluun, mutta antaa arvokasta tietoa koirakon työskentelystä kokonaisuutena.

Yhteistyö ohjaajan kanssa



Keskiarvot



Kiinnostus lampaisiin, taipumus hallita lampaita, henkinen kestävyys.

Yhteistyökyky ohjaajan kanssa on opittua, eikä mittaa taipumusta!

Lopuksi

- Paimennusharrastus on avain oppia ymmärtämään harrastamiemme rotuja syvällisemmin.
- Paimennusharrastus antaa meille mahdollisuuden pyrkiä säilyttämään koiriemme hyvät työominaisuudet.
- Paimennuskokeet ovat tärkeitä työkaluja kasvattajalle mitata omaa kasvatustyötään ja auttaa jalostusyksilöiden valinnassa.
- Virallisia paimennuskokeita tulee voida järjestää koko Suomen alueella, kohtuullisten ajomatkojen sisällä.
- Rodunomaista taipumusta ei voi opettaa. Paimennusvaisto on koiran perimässä.

Kiitos ajastanne !

Jorma Lahti, Suomen Collieyhdistys ry
jorma.lahti@millakes.com